

年間10万件の家賃保証

年間20万件の生活相談

留学生の就職状況と支援 ～学校側でできること～

外国人の力を、あなたの力に。

MAKING YOUR STAY IN JAPAN GREAT

@「留学生担当教職員研修会」

2025.12.16

株式会社グローバルトラストネットワークス
Global Trust Networks Co., Ltd.



自己紹介

GTN



後藤 裕幸(ごとう ひろゆき)

1978年熊本県出身。

2000年中央大学在学中に起業し、オンラインゲーム、ファッションサイト事業を開始。

2003年法人化、(有)ミューゲートを設立し、代表取締役に就任。

2004年アジアにおけるマーケティング調査及び進出コンサルティングを行う株式会社ミューを設立し、代表取締役に就任。

2006年株式会社グローバルトラストネットワークスを設立し、代表取締役社長に就任、現任に至る。

- ・一般社団法人外国人雇用協議会 理事
- ・公益財団法人日本賃貸住宅管理協会 あんしん居住研究会メンバー
- ・一般社団法人アジア経営者連合会 グローバルリーダーズ会執行部
- ・一般社団法人外国人留学生支援KAKEHASHI 理事



後藤 裕幸 著

『外国人と共生するニッポンへ』

このままでは日本はますますガラパゴス化! 入管法改正後の日本はどうなる?

外国人向け生活総合支援企業No.1の社長が語る、この先の日本の外国人受け入れを考えるための1冊。

・ Newsweek International版 2019.12



・ ガイアの夜明け
「島国ニッポン 令和の“開国”へ」



・ TBS がっちりマンデー



・ テレビ東京 「夢遺産」



・ TBS 坂上 & 指原のつぶれない店



・ 東洋経済 「すごいベンチャー100」



・ テレビ東京
日経プラス10「SDGsへの道」

・ NHK WORLD
ドキュメンタリー番組「RISING」

GTN

CM「日本の力になる人の、力になりたい」



日本の力に
なる人の
力になりたい。

会社概要

GTN

日本に住む外国人の社会課題を解決するソリューションカンパニー

MESSAGE “多くの外国人に日本を好きになってもらいたい”

日本に興味を抱き、日本語や日本社会を学びに多くの方々が来日しています。

しかし、現在の日本には外国人を受け入れるための環境がまだまだ整備されておりません。

制度の不備や心理的な抵抗感など、外国人が気持ちよく暮らすために解決すべき問題はたくさんあります。

GTNは、外国の方に「日本に来てよかった!」と感じてもらえる

社会造りの中心的な役割を担いたいと考えております。

株式会社グローバルトラストネットワークス

代表取締役 社長 後藤 裕幸



ABOUT GTN GTNについて

外国人専門で

20年目



累計契約者数

累計 50万人以上



外国人スタッフの割合

70%



グローバル展開

4カ国 16拠点



対応言語数

25言語

(一部の言語に関しては同時対応できない場合がございます)



COMPANY OVERVIEW 会社概要

社名

株式会社グローバルトラストネットワークス
Global Trust Networks Co., Ltd.

本社所在地

〒170-0013 東京都豊島区東池袋1-21-11 オーク池袋ビル2階
TEL: 03-6804-6801 FAX: 03-6804-6802

代表者

代表取締役 社長 後藤 裕幸

資本金

10億6946万1926円

設立

2006年7月

従業員数

464名(2025年7月現在)

事業内容

- ・外国人専門の賃貸住宅保証事業
- ・外国人専門の不動産賃貸仲介事業
- ・外国人専門の生活サポート事業
- ・外国人専門のモバイル通信事業
- ・外国人専門の就職紹介事業
- ・外国人専門の旅行事業
- ・外国人専門の福利厚生・定着支援サービス事業

国内拠点

- ・池袋第1本社
- ・池袋第2本社
- ・新大久保支店
- ・東北支店
- ・東海支店
- ・大阪支店
- ・福岡支店
- ・熊本支店
- ・羽田エアポートガーデン店
- ・GTNコンシェルジュサービス(新大久保)
- ・グレッジ(大阪)

海外拠点

韓国 (ソウル)

・Global Trust Networks Korea Co., Ltd.

ベトナム (ハノイ・ホーチミン・ダナン)

・Global Trust Networks Vietnam Co., Ltd. (Hanoi)

・Global Trust Networks Vietnam Co., Ltd. Ho Chi Minh Branch

・Global Trust Networks Vietnam Co., Ltd. Da Nang Branch

モンゴル (ウランバートル)

・Global Trust Networks Mongolia Co., Ltd.

外国人との共生に向けた トータルソリューションを提供

グローバル人材事業

- ✓ 紹介だけではない安心サポート
- ✓ 海外有望人材の採用
- ✓ 豊富なデータからプロの提案
- ✓ 「外国人人材バンク」を運営

登録支援事業

- ✓ 質の高い生活支援で離職を防止
- ✓ 職種に合わせた最適な人材紹介
- ✓ 入社後のN2、N3取得日本語サポート

クレジットカード事業

- ✓ 丸井グループと連携「GTN EPOSカード」
- ✓ GTN EPOSゴールドカード発行開始！
- ✓ 多言語で安心サポート
- ✓ アニメ券面にも対応

金融サービス

- ✓ 運転免許取得ローン保証

福利厚生・定着支援サービス

- ✓ 人事/総務の負担を軽減
- ✓ ES向上で離職を抑制
- ✓ 医療通訳・病院予約サポート

事業概要



家賃保証事業

- ✓ 累計保証契約件数 30万件以上
- ✓ 生活トラブルまで親切サポート
- ✓ 集客から退去までサポート
- ✓ 海外在住時でも審査可能

賃貸仲介事業

- ✓ 16,000社の提携不動産会社から探せる
- ✓ 海外在住時でも契約可能
- ✓ 物件情報サイト「Best-estate」を運営

生活サポート事業

- ✓ 年間相談件数 20万件の実績
- ✓ 相談解決率 97%
- ✓ 医療通訳・病院予約サポート

グローバル通信事業

- ✓ 利用者累計14万件を超える実績
- ✓ スタイルに合わせた豊富なプラン
- ✓ 多言語での安心サポート
- ✓ 多様な決済と後払い対応

仕事選びの重視点〈正社員〉

GTN

外国人材は「やりたい仕事であること」「知識やスキルが得られること」を重視し、日本人の上位「職場の人間関係がよいこと」「休みが取れる／取りやすいこと」に対する重視度は低い。

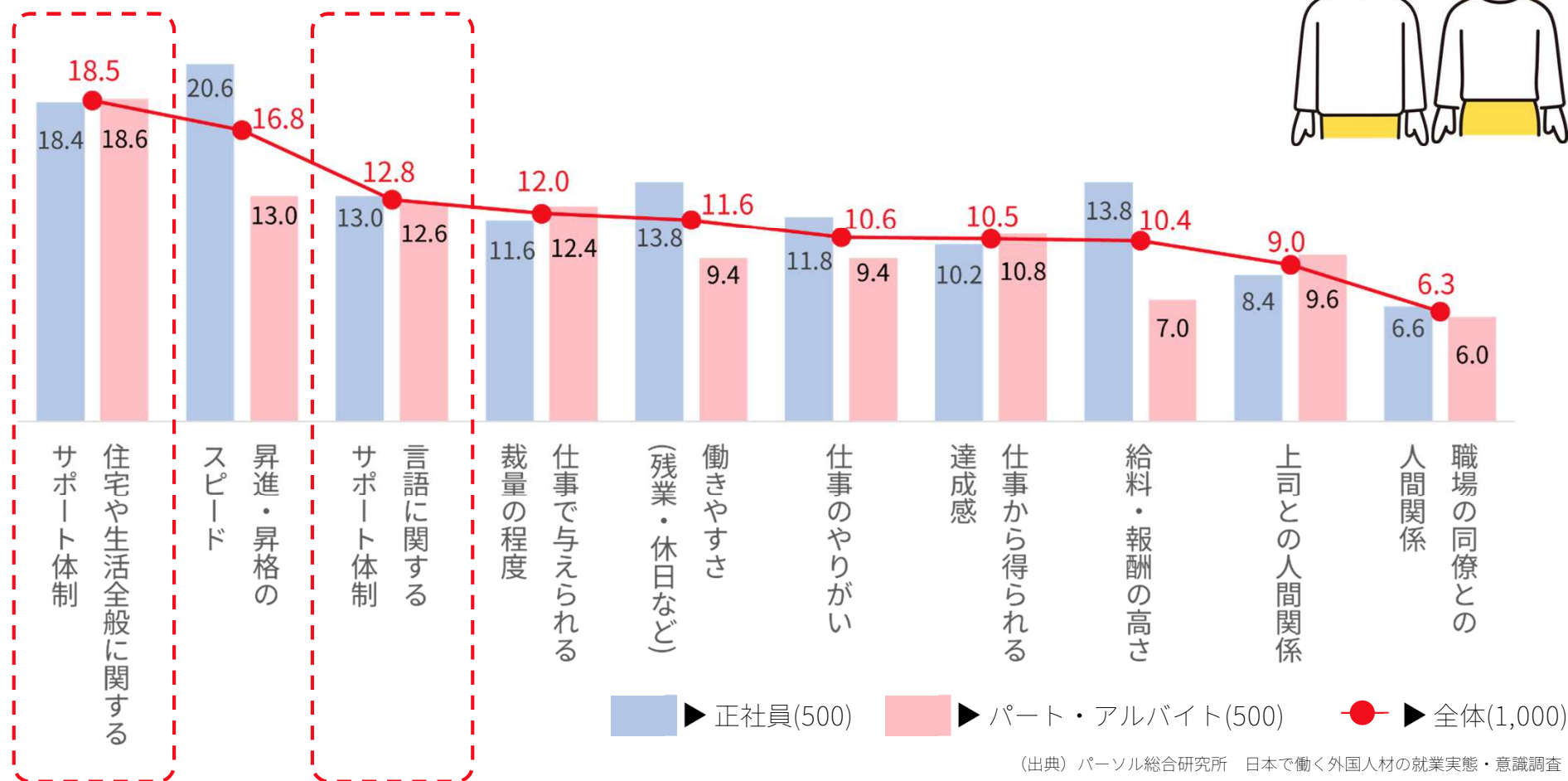
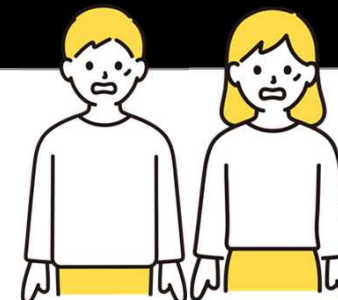
仕事選びの重視点〈正社員 外国人材・日本人比較〉

【外国人】正社員（500）		%	【日本人】正社員（5048）		%
1位	希望する収入が得られること	27.8	1位	希望する収入が得られること	30.4
2位	仕事とプライベートのバランスがとれること	23.8	2位	職場の人間関係がよいこと	24.6
3位	自分のやりたい仕事であること	17.8	3位	休みが取れる／取りやすいこと	24.0
4位	色々な知識やスキルが得られること	16.0	4位	やりがいを感じられること	22.4
5位	やりがいを感じられること	15.4	5位	雇用が安定していること	21.2
6位	雇用が安定していること	13.2	6位	仕事とプライベートのバランスがとれること	20.9
7位	自分の能力や個性が生かせること	13.0	6位	自分のやりたい仕事であること	20.9
8位	休みが取れる／取りやすいこと	12.8	8位	通勤がしやすいこと	16.0
9位	職場の人間関係がよいこと	12.0	9位	自分の能力や個性が生かせること	14.2
10位	会社に将来性があること	10.8	10位	会社に将来性があること	9.4
			12位	色々な知識やスキルが得られること	8.2

※【日本人】正社員（n=5048）数値
出所：パーソル総合研究所「働く一万人の就業・成長定点調査（2019）」

入社前に想定していたイメージよりも悪かったこと

リアリティショック



(出典) パーソル総合研究所 日本で働く外国人材の就業実態・意識調査
※「イメージよりかなり悪い～イメージよりかなり良い」の5段階尺度で聴取
グラフ数値は「イメージよりかなり悪い、イメージより悪い」の合計割合

留学生が直面するかもしれない“4つの壁”

1

“住まい”の壁



2

“手続き”の壁



3

“日常生活”の壁



4

“医療”の壁

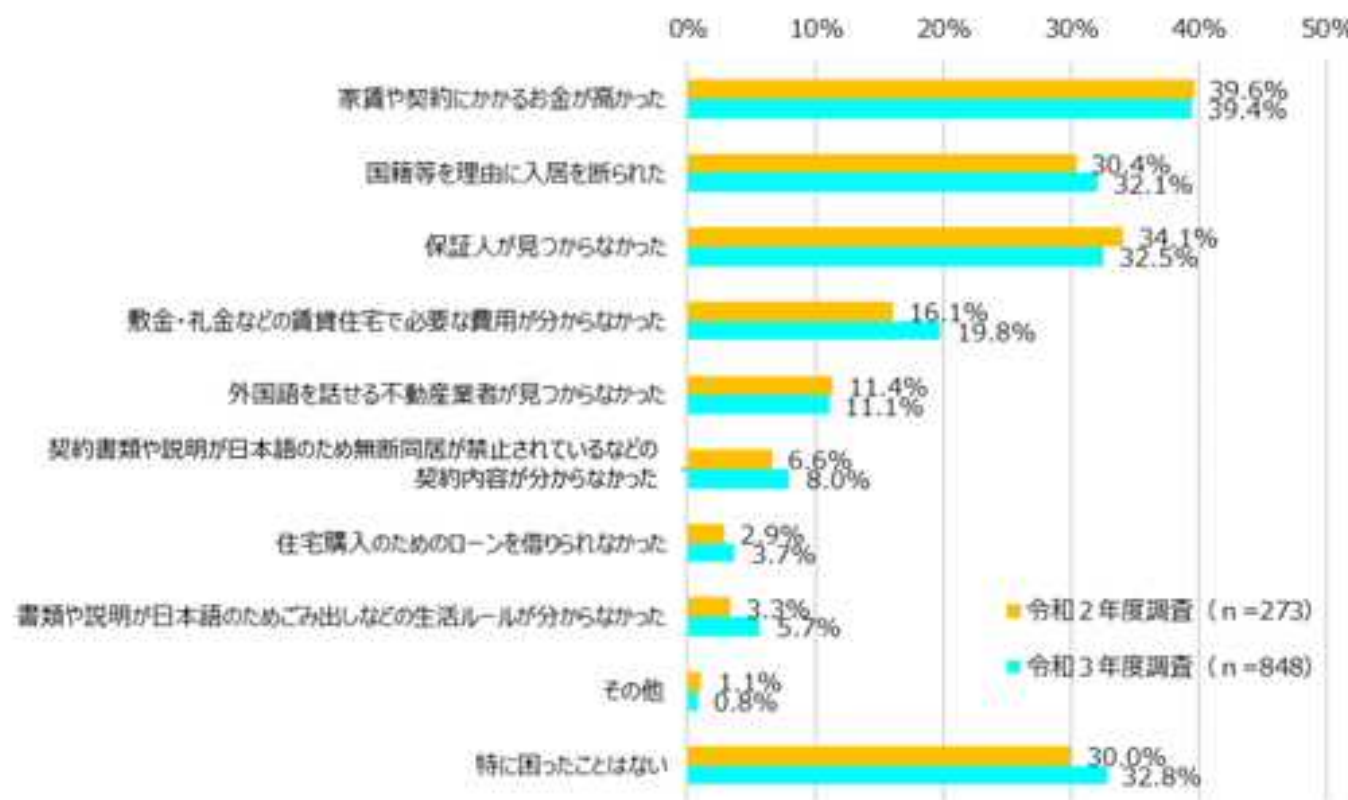


外国人賃貸の受入れ状況学生 - 留学生

留学ビザを対象にした外国人住民調査資料の令和2年と3年で比較した報告書であります。

金銭的問題に関しては0.2%とあまり改善が進まず、国籍を理由で断られた人が1.7%悪化、
困らなかったが2.8%改善と全体的な改善はみられるが、技術・人文知識・国際業務と比較
すると改善は小さかった。

④留学



生活基盤の用意が不十分なことで起こる“負のスパイラル” GTN

住環境・生活への不満を放置しておくと退学・離職にまでつながります

住環境への不満

希望の物件に住めずに、満足のいく私生活が遅れない…

建物・設備が古い

Wi-Fi環境がない

相部屋で窮屈

など



ストレスが蓄積

私生活が満たされずにストレスが溜まっていく…



学業や仕事でパフォーマンス低下

学習や仕事に集中できずになかなか成果を出せない…



学校・職場での孤立

学校や職場に居づらくなる…



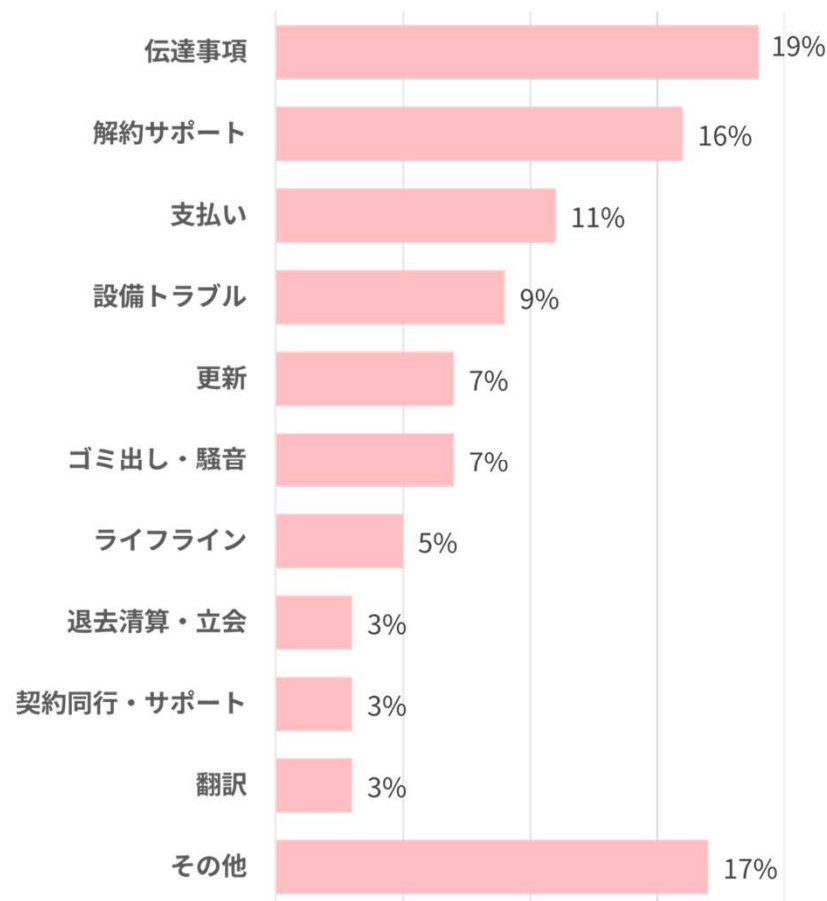
退学・離職

私生活も仕事も充実せずに最終的に退学・離職してしまう…



負のスパイラルを、担当者の努力だけで断ち切るのは困難です！

＼ GTN生活相談・サポート依頼 TOP10 ／



＼ 相談例 ／

一般的な生活相談

- 宅配便の再配達の手続きをしたい
- ○○を買えるところを教えてください
- ドライバーライセンスを取りたい
- 役所に代わりに聞いてほしいことがある
- 車をレンタルしたい

住まいに関する相談

- お部屋の契約更新・解約について教えてください
- ライフラインの開始・停止手続きをお願いしたい
- ゴミの分別方法について知りたい
- 設備の不具合が起きてしまった
- 鍵をなくしてしまった

医療に関する相談

- 英語が通じる近くの病院を調べてほしい
- 診療・ワクチン接種の予約をしてほしい
- 受付・会計で通訳をお願いしたい
- 症状を伝えてほしい
- 診断書を出してもらいたいのでサポートしてほしい



教育や研修制度などを充実させても
 学校や仕事以外の日常生活で外国人がつまづいてしまうと
 安心して学ぶ・働き続けることができず退学や離職に繋がっていきます！

外国人向け入居に関する課題 ～ 学校・企業側が気にすべき点

生活習慣の相違に
どう対応するのか？

言語ギャップに
どう対応するのか？



海外帰国時に
どう対応するのか？

不動産慣習の違いに
どう対応するのか？

＼ スムーズな外国人の入居を支援するためにはさまざま取り組みが必要 ／

① 外国人**与信**管理

▶ 帰国時を想定した対応

② 賃貸**入居**ルールの説明

▶ 入国まもない外国人、初めての賃貸契約時には丁寧に

③ 多言語での**重要事項**説明

▶ 分からない言語での説明はNG

④ **生活**ルール相談の案内と対応

▶ 生活習慣のギャップを解消

⑤ **途切れ**ないコミュニケーションの構築

▶ 信頼を築き不払い等のリスク回避



GTN Assistantsについて

GTN

住居への不安が解消されても日常生活の不安・不満は尽きることがありませんが
企業がそれらすべてをフォローすることは、本業に支障をきたしてしまい限界があります…



個人の悩み

エアコン壊れた…水漏れも…
でも管理会社も勤務先も対応が遅い…

日常生活をサポートしたいけど
本業の時間がかなり削られてしまう…



企業の悩み

GTN Assistantsを 利用しない場合

人事総務が相談受付



専門的な質問など
即答できない

担当者

回答に時間が
かかる



外国人

質問していいのか
躊躇する



GTN Assistantsを 利用した場合

GTNが相談受付



専門スタッフが
丁寧に対応

担当者

本業に集中できる



外国人

気軽に相談できる



“生活基盤”という土台の上に成り立ちます
その土台作りこそが、キャリア支援を成功に導く鍵です



生活基盤が整い
学業・仕事に集中できる

×

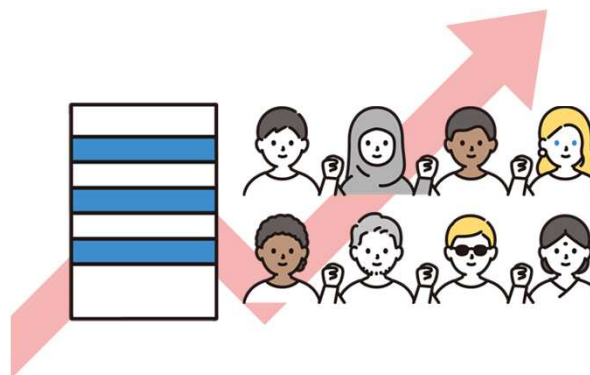


外国人の定着・活躍
学校・会社が成長

皆さまが日本でキャリア形成していく上で“日本で安心して暮らし続けられる”という土台が必須です。
キャリア形成も安心した生活も、どちらもGTNがサポートします！

＼ 留学生の日本での安心な生活のために／
我々が生活課題をすべて引き受け

キャリア・夢 に集中できる環境をつくります！



われわれと一緒に
日本での夢の実現を共に目指していきましょう

銀行口座開設

GTN

- ・ GTNのサービスとセットで銀行口座開設
- ・ 入国後すぐに口座開設が可能

STEP 1

GTN Mobile 加入

WEBより申込可能



STEP 2

JAPANpay登録

アプリストアでダウンロード

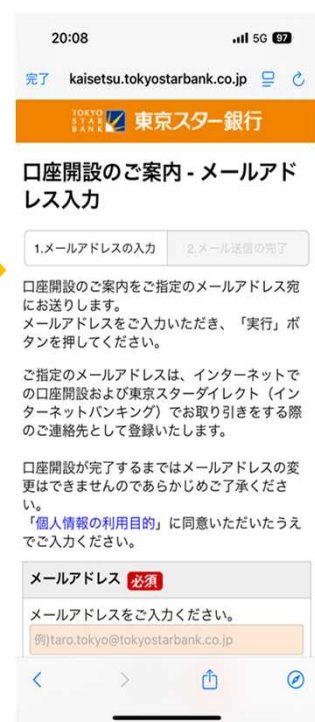


手順に従い簡単申込 ※結果まで7営業日

申込のSTEP 1～3確認



申込開始





株式会社グローバルトラストネットワークス (GTN)
外国人共生事業本部
人材プラットフォーム事業部
マネージャー

大宮 綾佳 -Omiya Ayaka-

出身地

長崎県

キャリア

- 早稲田大学政治経済学部卒業
- 2013年～
株式会社ベネッセコーポレーション
- 2018年～
ベトナムでの女性支援
- 2020年～現在
GTN

役職 資格 担当業務

- 学校法人鶴鳴学園 理事
(長崎女子短大)
- 国家資格 キャリアコンサルタント
- 外国人雇用労務士
- 留学生就職相談
- 企業のベトナム、モンゴル、
韓国、台湾、ミャンマーからの
外国人採用支援
- 外国人採用企業・支援企業への
来日支援
(部屋探し・モバイル・クレカ etc)

皆さまのスキルを活かせるお仕事を紹介します。

不動産



自動車運転免許や宅建をお持ちの方



営業・物件案内



物件管理



契約書等の翻訳

機械 エンジニア



理工系の学士号・もしくは同等専門知識をお持ちの方



設計エンジニア
(CAD設計・機械部品設計)



生産技術エンジニア
(製造ライン最適化・品質管理)



メンテナンスエンジニア
(設備保全・故障診断)

ホテル



バイリンガル・トリリンガルの方



フロントデスク
(受付・CheckIn/Out対応)



コンシェルジュ
(観光案内・特別サービス)



営業・マーケティング
(宿泊プラン企画
イベント運営)



国際業務担当
(外国人観光客対応
翻訳・通訳)

GTNのキャリアサポート 特定技能

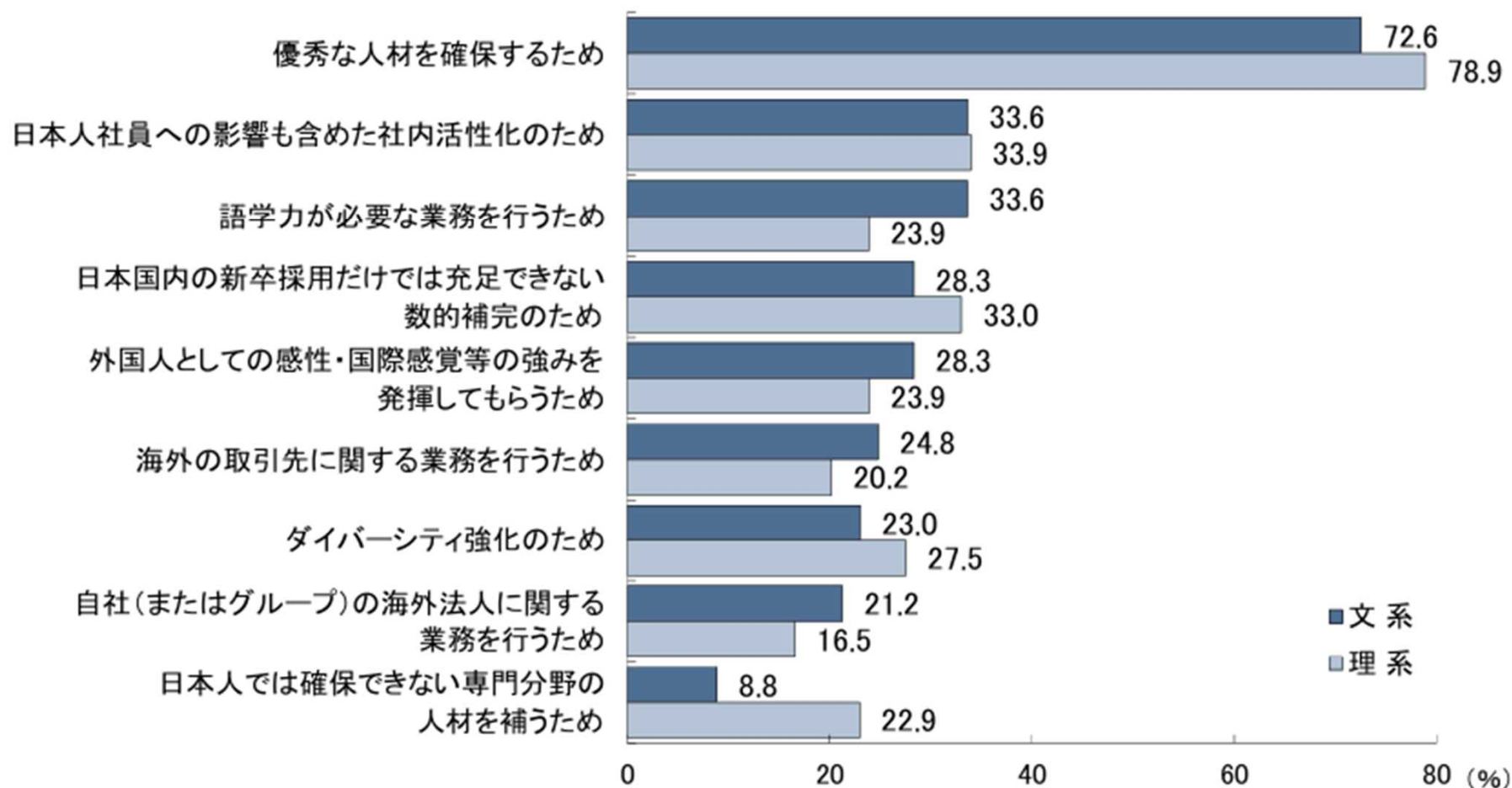
GTN

日本全国の優良企業のご紹介が可能です！
皆さまのご希望・適性に合った企業と一緒に探しましょう！

 介護		 外食	 宿泊
 医療法人社団 林泉会 介護老人保健施設 グリーンヒル満濃		 (株)サムエス	 (株)ザ・キャピトル ホテル東急
 医療法人 福寿会		 (株)フリーダ	 (株)マイステイズ・ ホテル・ マネジメント
 合同会社 新川福祉事務所		 (株)リビングプラット フォームケア	 (株)リーガロイヤル ホテル広島
 日本ロングライフ(株)		特定非営利活動法人 ライフサポート龍田	 (株)新宿東急 ホテルズ
有限会社誠心会		 社会福祉法人ジー・ケー 社会貢献会 グルメ杵屋社会貢献の家	 PIZZA OLIVE
 (株)アルカディア コーポレーション		社会福祉法人 つなん福祉会	 航空
(株)おおこし		 社会福祉法人洗心会	 スイスポート ジャパン(株)

企業が留学生を採用する理由

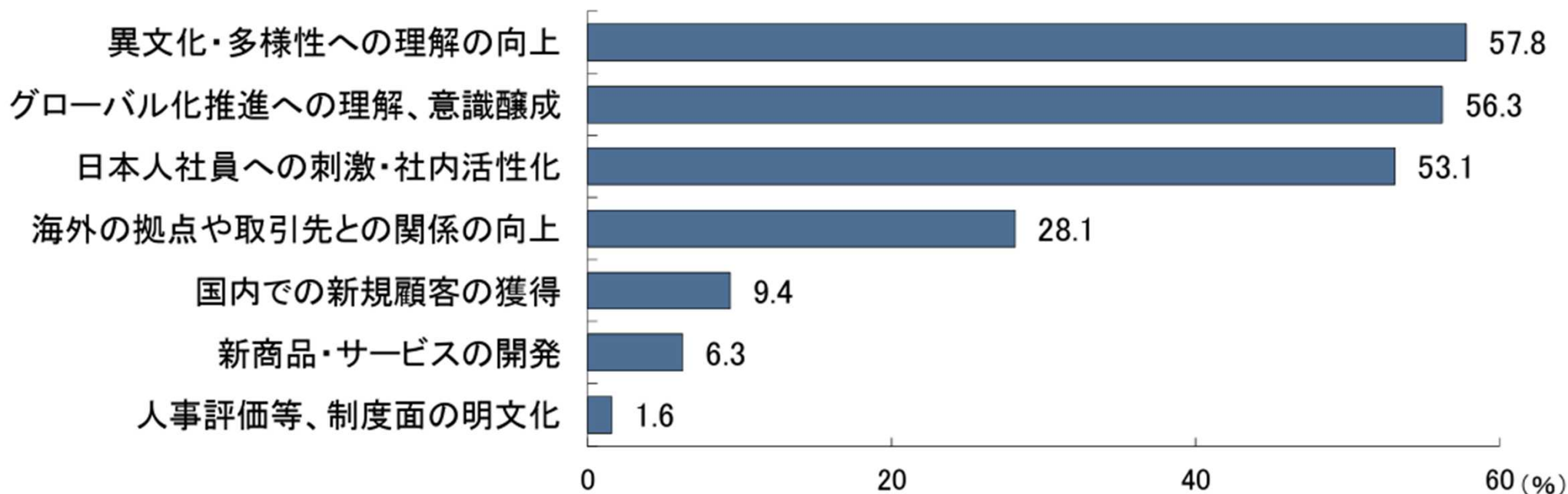
外国人留学生を採用する目的



出典：キャリアタス株式会社「外国人留学生／高度外国人材の採用に関する調査」
(2024年12月調査) https://www.career-tasu.co.jp/wp/wp-content/uploads/2025/01/202412_kigyou-global-report.pdf

「優秀な人材の確保のため」が文系・理系ともに7割以上

外国人留学生採用による自社への好影響の内容



出典：キャリアタス株式会社「外国人留学生／高度外国人材の採用に関する調査」（2024年12月調査）
https://www.career-tasu.co.jp/wp/wp-content/uploads/2025/01/202412_kigyou-global-report.pdf

異文化・グローバル推進、日本人社員への刺激に寄与

外国人留学生の就業に関する課題調査結果

主な課題は…

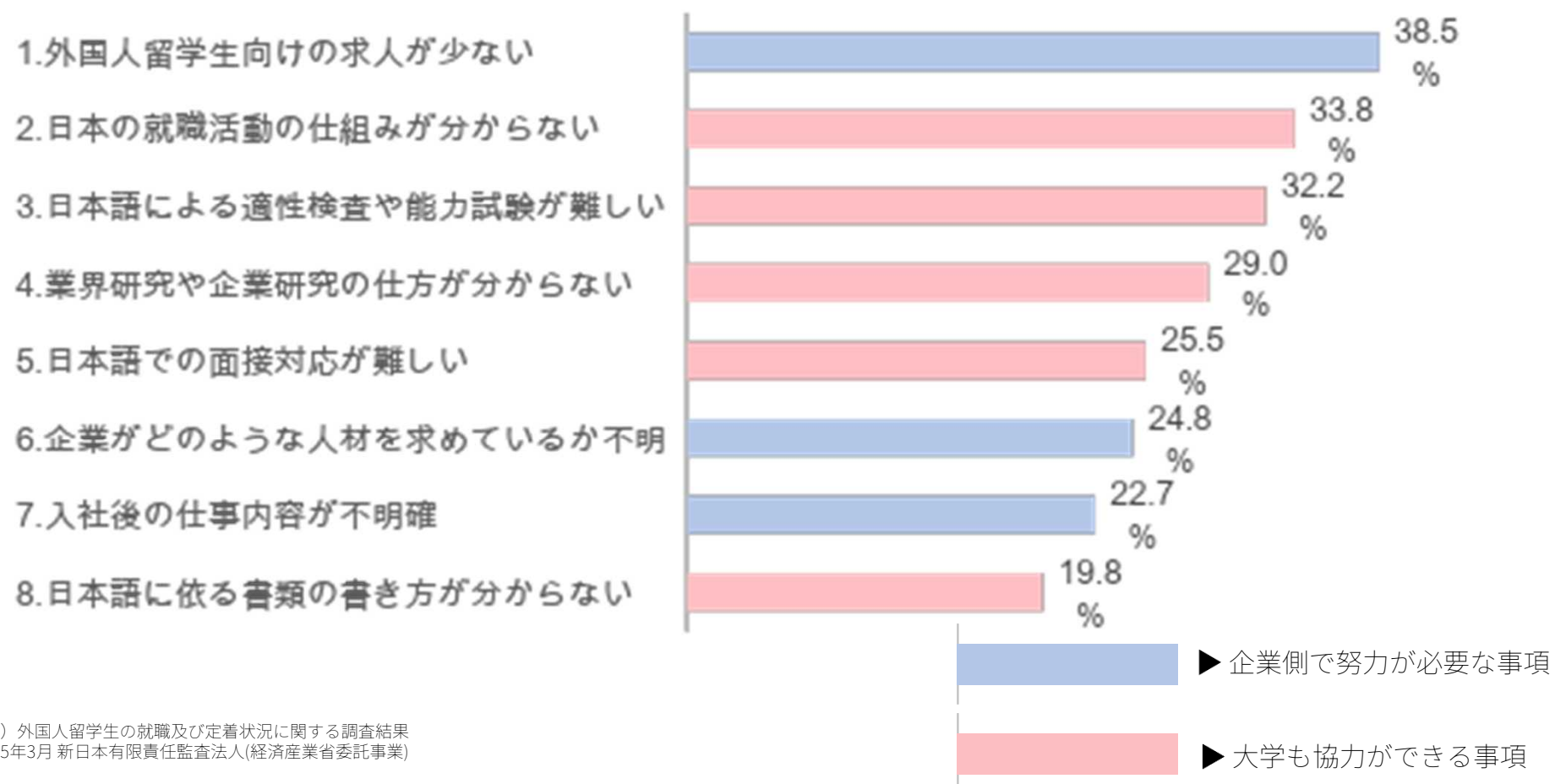
外国人向けの求人が少ない

日本企業の情報が分からない

日本独特の面接対応が難しい

日本語能力で日本人と比較されてしまう

■外国人留学生の就職及び定着状況に関する調査結果



(出典) 外国人留学生の就職及び定着状況に関する調査結果
2015年3月 新日本有限責任監査法人(経済産業省委託事業)

留学生が就職活動でよく失敗する理由

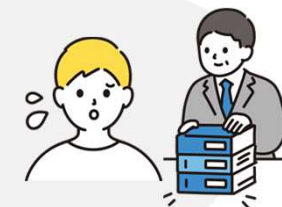
① 情報不足(在留資格別の仕事内容/企業情報)



② 日本語能力不足



③ 就活スケジュール



早めから日本の就職活動の”リアル”を経験させ、
準備・練習をさせることが大切。

留学生が就職活動でよく失敗する理由

- ① 情報不足
(在留資格別の仕事内容/企業情報)



- ② 日本語能力不足



- ③ 就活スケジュール

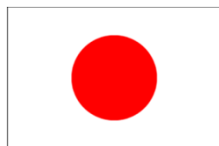


早めから日本の就職活動の”リアル”を経験させ、
準備・練習をさせることが大切。

海外と日本の就職活動の違い

GTN

日本



新卒一括採用

卒業前に就職先決定

ポテンシャル重視

メンバーシップ型

海外



人材補充・即戦力採用

インターンや卒業後に決定

スキル重視

ジョブ型

日本と海外の違いを踏まえた指導が必要

就職したい企業の規模

■ 業界トップ企業 ■ 大手企業(従業員1,000人以上) ■ 中堅・中小企業 □ 規模にこだわらない

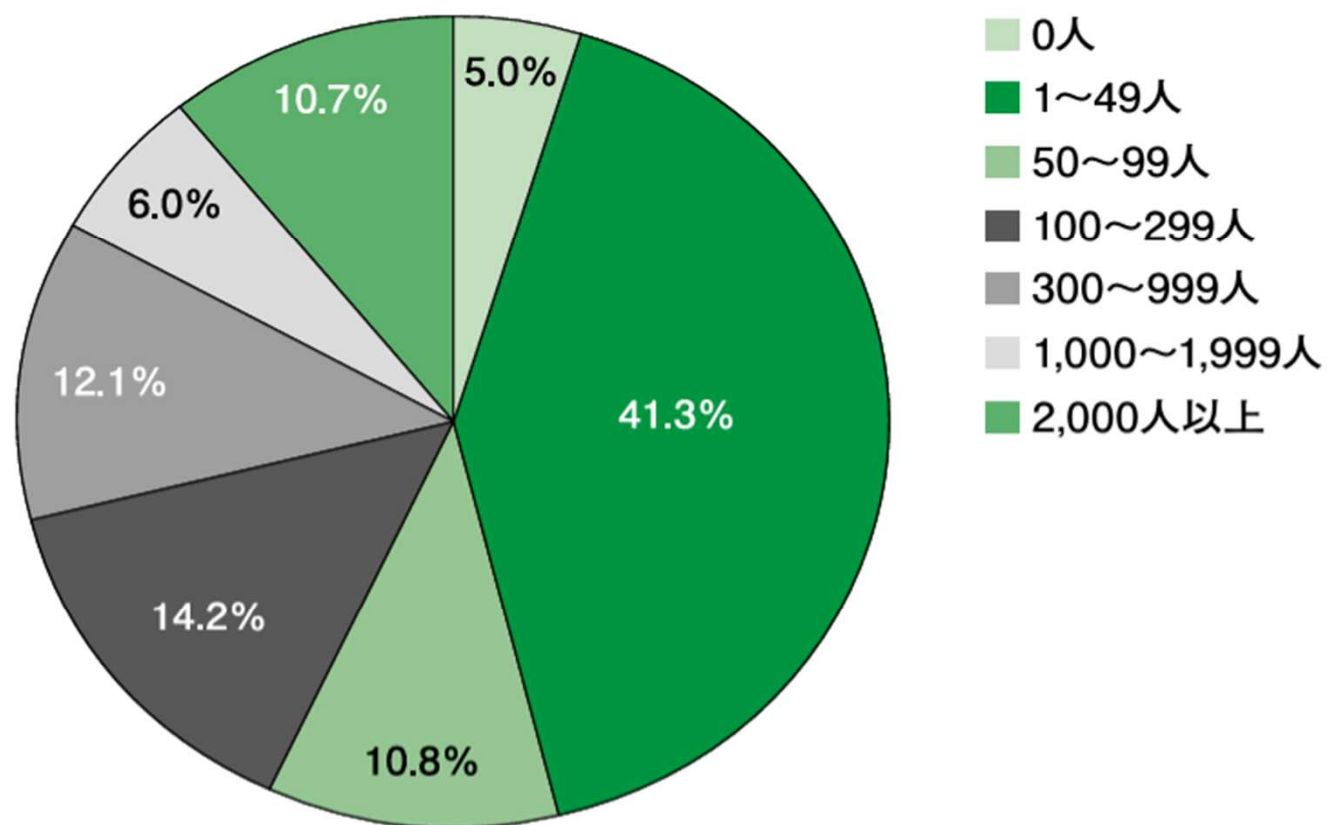


※国内学生は2025年3月調査

出典：株式会社キャリアタス 2026年卒 外国人留学生の就職活動に関する調査 2025 年8月発行
https://www.career-tasu.co.jp/wp/wp-content/uploads/2025/09/gaikokujinryugakusei_202508.pdf

大企業＝名前を知っている企業を希望する傾向に

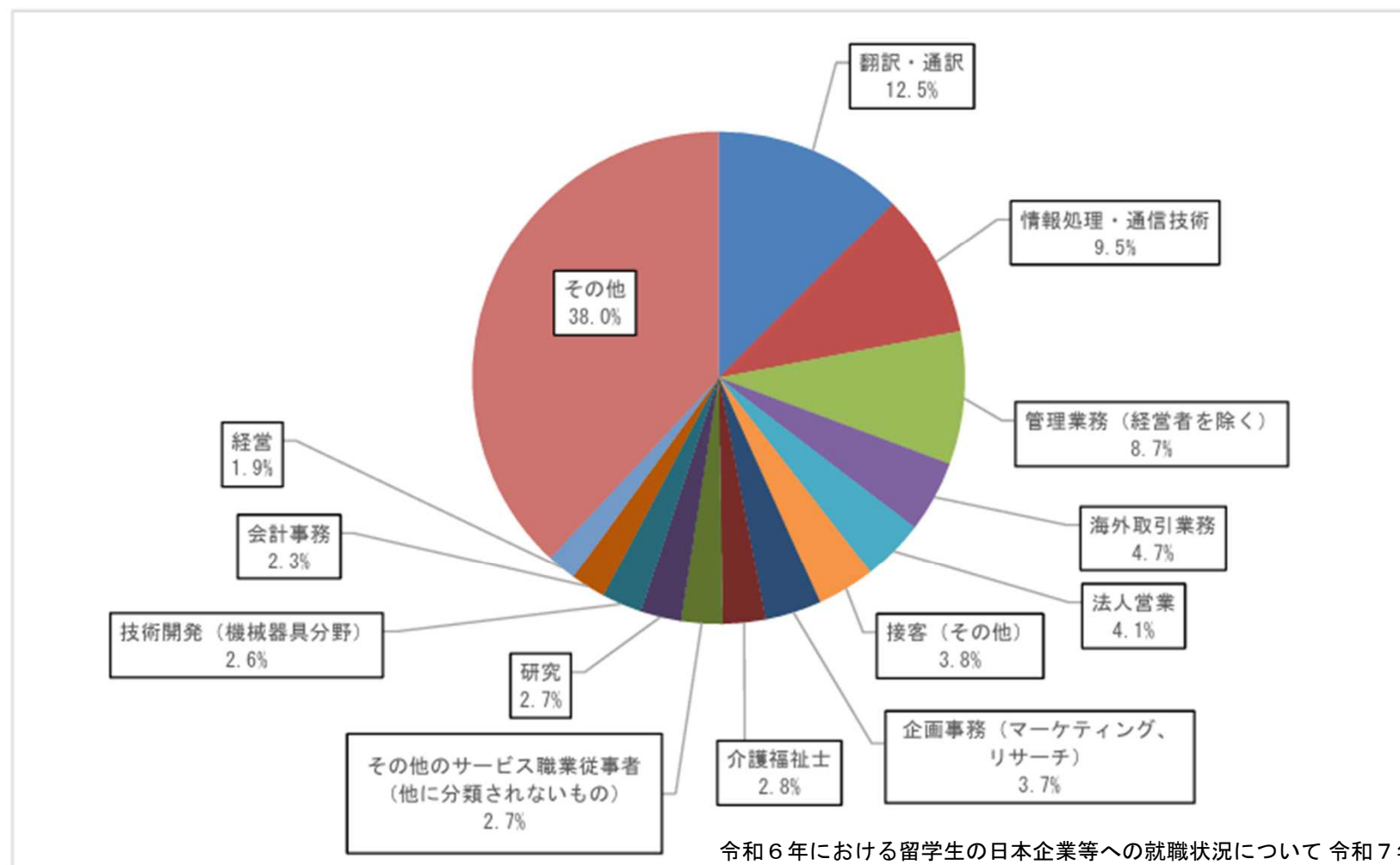
■留学生の就職先の従業員規模



出典：出入国在留管理庁「令和5年における留学生の日本企業等への就職状況について」

1000人未満の企業への就職が8割以上
そのうち50人未満が約半数を占めている状況

図5 職務内容別の許可人数の構成比（令和6年）



学校での専門と求人内容が合致しているかの確認、
在留資格別の業務範囲についての理解・指導が必要

留学生が就職活動でよく失敗する理由

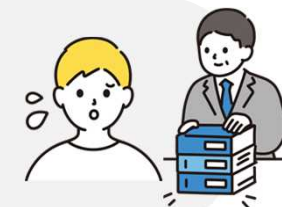
① 情報不足(在留資格別の仕事内容/企業情報)



② 日本語能力不足



③ 就活スケジュール



早めから日本の就職活動の”リアル”を経験させ、
準備・練習をさせることが大切。

外国人留学生に求める資質

(%)

文 系		
1	コミュニケーション能力 ①	59.3
2	日本語力 ②	55.9
3	基礎学力 ⑤	25.4
4	協調性 ③	21.2
5	社交性 ④	14.4
	日本語・英語以外の語学力⑥	14.4
7	熱意 ⑧	12.7
	バイタリティー ⑧	12.7
	英語力	12.7
10	異文化対応力 ⑦	11.9
11	専門知識	10.2
12	一般常識	5.9
	発想の豊かさ	5.9
14	信頼性 ⑧	5.1
	社会的モラル	5.1
	リーダーシップ	5.1

理 系		
1	コミュニケーション能力 ②	54.0
2	日本語力 ①	52.2
3	専門知識 ③	37.2
4	基礎学力 ⑤	23.9
5	協調性 ④	21.2
6	バイタリティー ⑧	14.2
7	熱意	11.5
8	異文化対応力 ⑦	10.6
9	日本語・英語以外の語学力 ⑨	9.7
10	社交性 ⑥	7.1
	信頼性	7.1
12	発想の豊かさ ⑩	6.2
13	一般常識	5.3
	英語力	5.3
	社会的モラル	5.3

* 全26項目から3つまで選択

* 上位15項目を掲載

* ○の中の数字は前年同調査の順位10位以内

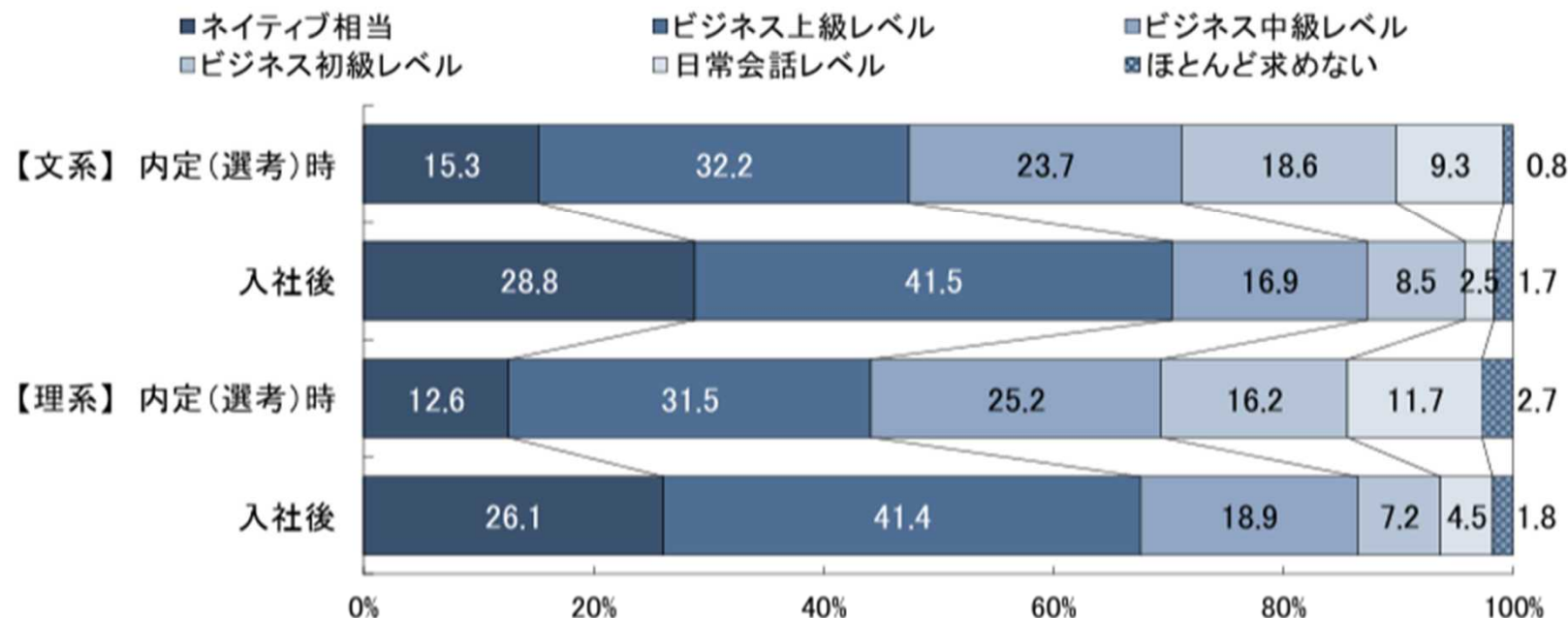
出典：キャリアタス株式会社「外国人留学生／高度外国人材の採用に関する調査」（2024年12月調査）

https://www.career-tasu.co.jp/wp/wp-content/uploads/2025/01/202412_kigyuu-global-report.pdf

日本語でのコミュニケーション能力が上位

求められる日本語力は？

外国人留学生の内定(選考)時・入社後に求める 日本語コミュニケーションレベル



ネイティブ相当	=	どのようなビジネス場面でも日本語による十分なコミュニケーション能力がある
ビジネス上級レベル	=	幅広いビジネス場面日本語による適切なコミュニケーション能力がある
ビジネス中級レベル	=	限られたビジネス場面日本語による適切なコミュニケーション能力がある
ビジネス初級レベル	=	限られたビジネス場面日本語によるある程度のコミュニケーション能力がある
日常会話レベル	=	限られたビジネス場面日本語による最低限のコミュニケーション能力がある
ほとんど求めない	=	日本語によるビジネスコミュニケーション能力はほとんどない

出典：キャリアタス株式会社「外国人留学生／高度外国人材の採用に関する調査」（2024年12月調査）
https://www.career-tasu.co.jp/wp/wp-content/uploads/2025/01/202412_kigyuu-global-report.pdf

選考時点で、文系であればN2以上 理系であればN3以上は必須

GTN

出典：日本学生支援機構（JASSO）[外国人留学生のための就活ガイド2027（日本語版）](https://www.jasso.go.jp/ryugaku/after_study_i/job/icsFiles/afieldfile/2025/10/27/guide_2027_10-11_schedule.pdf) https://www.jasso.go.jp/ryugaku/after_study_i/job/icsFiles/afieldfile/2025/10/27/guide_2027_10-11_schedule.pdf

Shanghai General Trading Co., Ltd.

日本語での適性検査・筆記試験

実施形式	実施場所	実施方法	対応検査	実施時期
Web テスト	自宅	自宅のパソコンなどで自分の都合で適性検査を実施する。	SPI3、WebCAB、玉手箱Ⅲ、TG-WEB 等	企業の広報活動が解禁となる 3 月 1 日以降
Web テスト	テストセンター (各適性検査専用の試験会場)	各適性検査が指定する専用の会場でパソコンで適性検査を実施する。	SPI3、C-GAB、SCOA、TG-WEB 等	企業の広報活動が解禁となる 3 月 1 日以降
ペーパーテスト	企業	企業や企業が指定する場所で紙の試験用紙で適性検査を実施する。	SPI3、CAB、GAB、SCOA、TG-WEB 等	企業の選考活動が解禁となる 6 月 1 日以降

出典：日本学生支援機構（JASSO）外国人留学生のための就活ガイド2027（日本語版）https://www.jasso.go.jp/ryugaku/after_study_j/job/_icsFiles/afieldfile/2025/10/27/guide_2027_10-11_schedule.pdf

適性検査はほぼ日本語のみ
志望が強い企業があれば慣れておくことが必要

面接の質問はほぼ同じだったので、事前に、何を答えればいいかを準備した方が良かったと思います。日本語は母国語ではないので、たまに答えがすぐに出てこない時がありました。

(ロシア / 男性)



出典：日本学生支援機構（JASSO）[外国人留学生のための就活ガイド2027（日本語版）](https://www.jasso.go.jp/ryugaku/after_study_j/job/_icsFiles/afiedfile/2025/10/27/guide_2027_10-11_schedule.pdf)
https://www.jasso.go.jp/ryugaku/after_study_j/job/_icsFiles/afiedfile/2025/10/27/guide_2027_10-11_schedule.pdf

◆自分自身について

- 自己紹介・専門・スキルを教えてください
- あなたの強み・弱みは何ですか？
- 日本に留学した理由を教えてください
- 日本で就職したい・日本の会社で働きたい理由は？
- 会社や仕事に期待することは何ですか？
- 日本でどれぐらいの期間、働きたいですか？
- 将来は母国に帰りたいですか？
- 他に選考が進んでいる会社はありますか？
- 学生時代一番大変だったこと・頑張ったことは？
- 将来の目標・夢は何ですか？

◆会社について

- なぜこの業界ですか？
- なぜ弊社を志望しましたか？
- HPをみましたか？どんな印象ですか？
- 最後に、何か質問はありますか？

敬語の利用、オンライン面接の対策、何度も練習

外部の企業やツールを利用する

GTN



<https://www.tdh.metro.tokyo.lg.jp/>

2025/12/17 (水) 13:30-15:30

就職セミナー

就職支援セミナー【効果的なエントリーシート作成のための企業研究】日本語版
(12/17)



[JASSO;外国人留学生のための就活ガイド2027（日本語版）](#)

自治体や団体など、無料のツールを有効活用

留学生が就職活動でよく失敗する理由

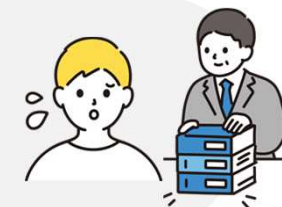
① 情報不足(在留資格別の仕事内容/企業情報)



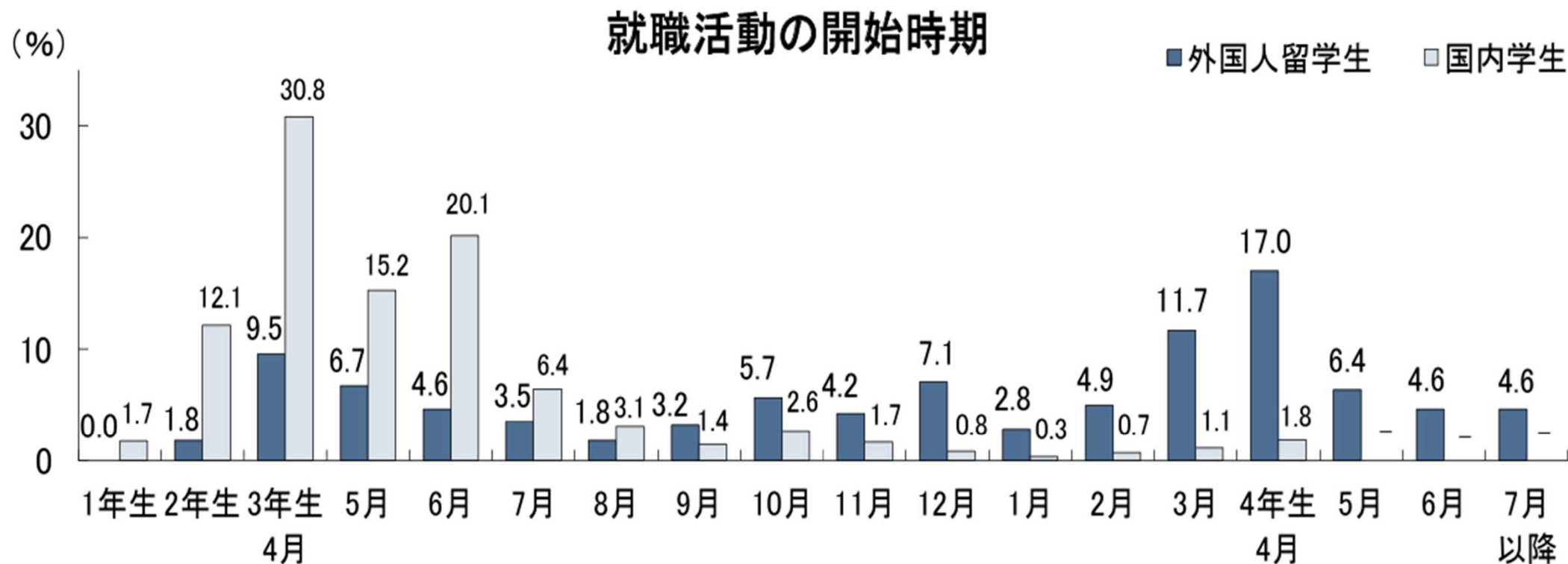
② 日本語能力不足



③ 就活スケジュール



早めから日本の就職活動の”リアル”を経験させ、
準備・練習をさせることが大切。



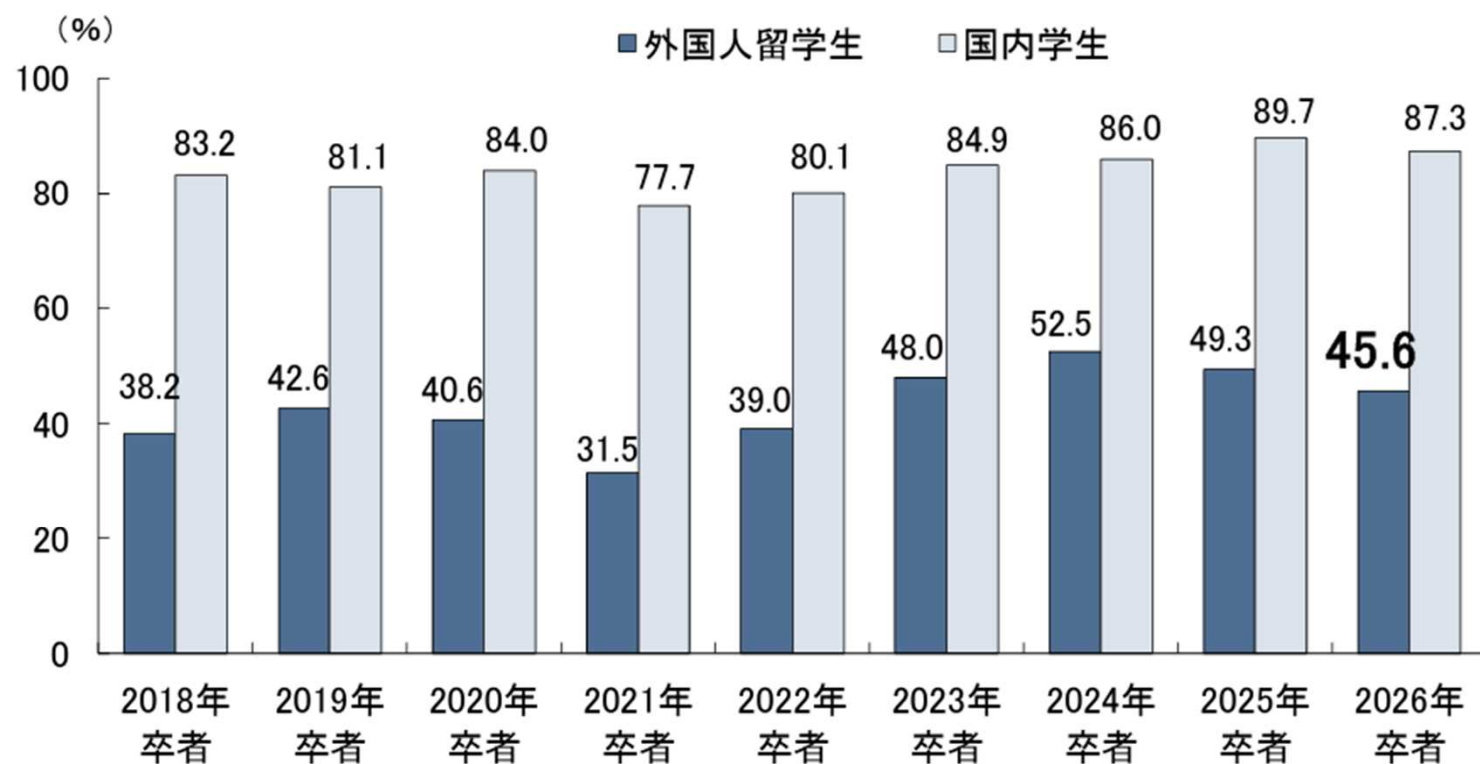
※「3年生」には「大学院1年生」を含む

※国内学生は2024年11月調査

出典：株式会社キャリアタス 2026年卒 外国人留学生の就職活動に関する調査 2025年8月発行
https://www.career-tasu.co.jp/wp/wp-content/uploads/2025/09/gaikokujinryugakusei_202508.pdf

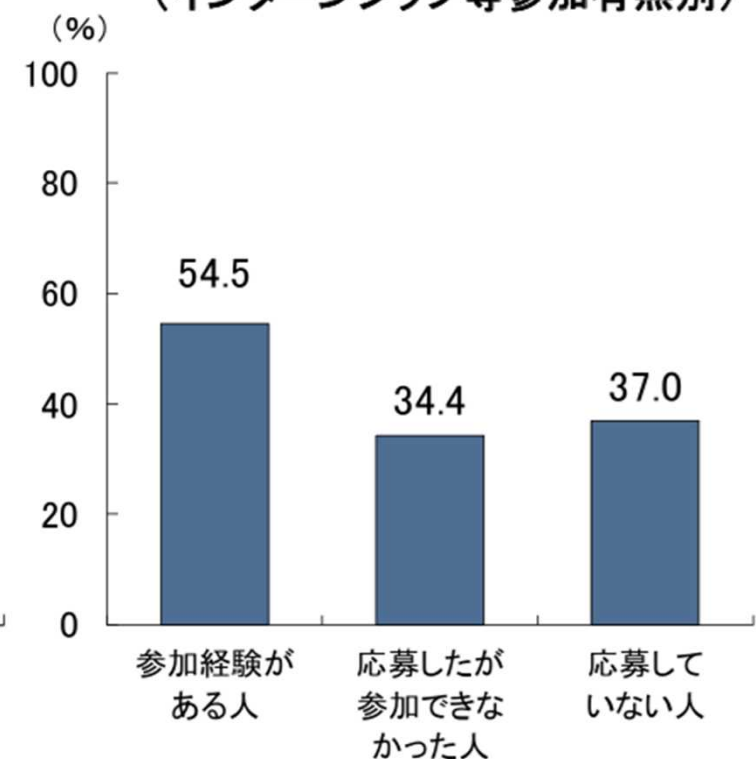
日本の国内学生と開始時期に大きな差

7月時点の内定率（国内学生との比較）



※国内学生は各年7月調査

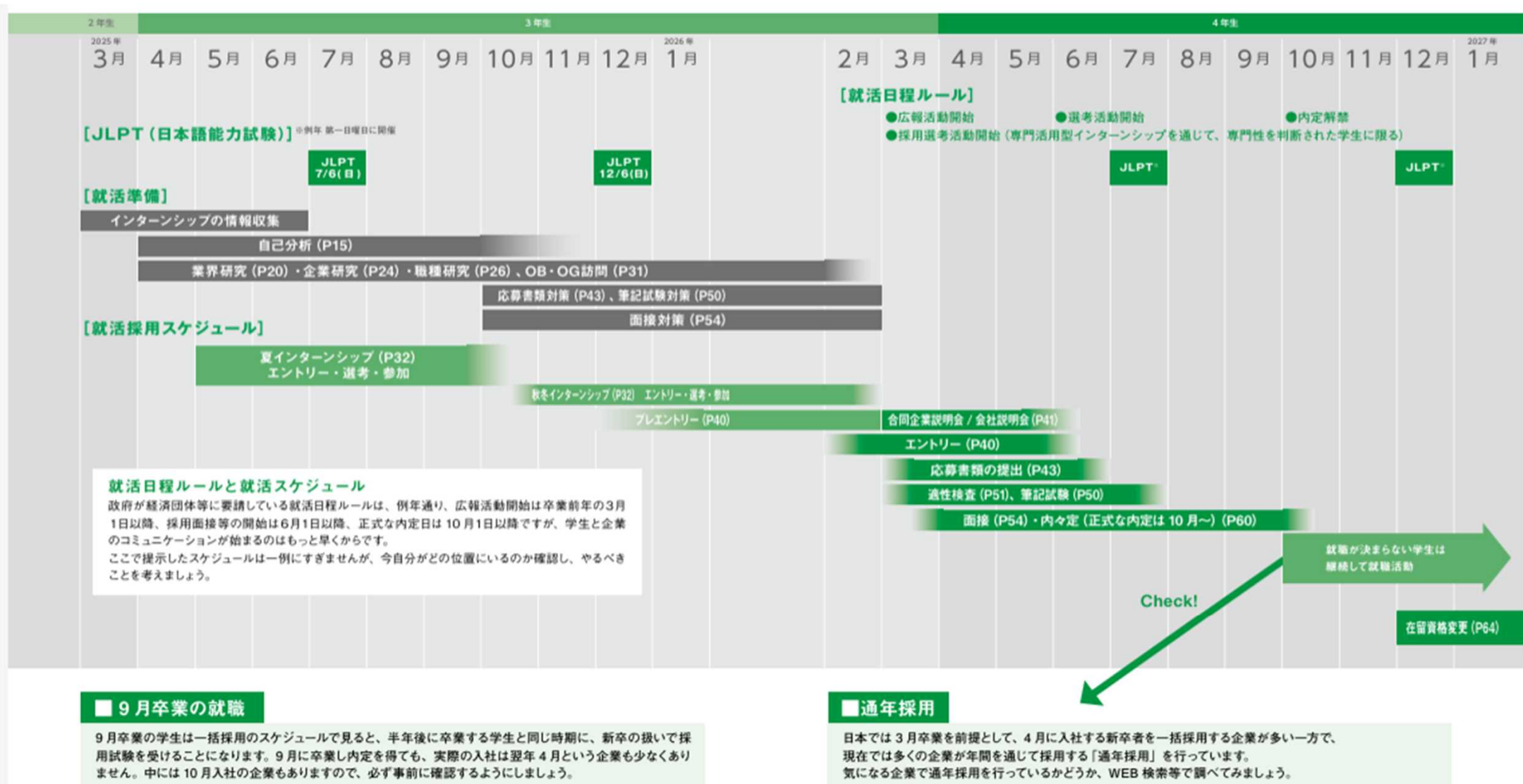
7月時点の内定率 （インターンシップ等参加有無別）



国内学生9割近くに対して、
7月時点での留学生の内定率は4割台。

就職活動のスケジュール

GTN



出典：日本学生支援機構（JASSO）外国人留学生のための就活ガイド2027（日本語版）https://www.jasso.go.jp/ryugaku/after_study_j/job/_icsFiles/afieldfile/2025/10/27/guide_2027_10-11_schedule.pdf

卒業まで1年以上前：入学時からスケジュールを提示、日本語試験や資格試験の受検は計画的に。

参考：特定技能試験について

GTN

○ 年間スケジュール（外食業・飲食料品製造業 特定技能1号・2号試験 共通）

開催回	試験日	試験地（予定）※変わる可能性あり	受験票発行	合格発表
第1回	5月中旬 ～ 6月上旬	北海道 宮城 茨城 埼玉県 東京 富山 愛知 大阪 広島 香川 福岡 鹿児島 沖縄	5月上旬	6月30日
試験は終了しました。				
第2回	9月中旬 ～ 10月上旬	北海道 宮城 茨城 埼玉県 東京 富山 愛知 大阪 広島 香川 福岡 鹿児島 沖縄	8月25日	10月24日
試験申込受付はすべて終了しました。				
第3回	2026年 1月上旬 ～ 1月下旬(予定)	北海道 宮城 茨城 埼玉県 東京 愛知 大阪 広島 香川 福岡 宮崎 沖縄	12月下旬 (予定)	2月中旬 (予定)

参考：特定技能試験について

https://staff1.in/schedule/schedule_in.pdf?ver=20251201

	個人からの申込み（個人マイページ）		
申込みができる試験	<p>特定技能1号試験</p> <p>・この試験は抽選制です。試験申込数が定員以下の場合、申込者全員が当選となります。当選した後、受験料の支払ができます。</p> <p>・特定技能2号の申込みは、企業申込みのみできます。</p>		
マイページ登録期限	<p>2025年第3回試験を受けるには、10/28(火)23:59までにマイページを登録してください。</p> <p>2ページ目の 個人申込スケジュール をご確認ください。</p>		
第3回試験申込受付期間	一次募集	飲食料品製造業	11/10(月)10:00～11/13(木)17:00
		外食業	11/11(火)10:00～11/13(木)17:00
		抽選日	11/13(木)17:00以降
	二次募集	飲食料品製造業 外食業 共通	11/19(水)10:00～11/20(木)17:00
		抽選日	11/20(木)17:00以降

参考：特定技能試験について

<https://otaff1.jp/upload/news/469/file.pdf>

1. 試験結果（総括表）1号

会場	受験者数(人)	合格者数(人)	合格率(%)
北海道	326	264	81.0%
宮 城	346	259	74.9%
茨 城	251	175	69.7%
埼 玉	1,278	690	54.0%
東 京	3,300	1,452	44.0%
愛 知	1,183	842	71.2%
富 山	207	144	69.6%
大 阪	1,435	1,103	76.9%
広 島	361	252	69.8%
香 川	228	139	61.0%
福 岡	850	564	66.4%
鹿児島	207	119	57.5%
沖 縄	88	51	58.0%
合 計	10,060	6,054	60.2%

合格者数の国籍・地域別内訳：

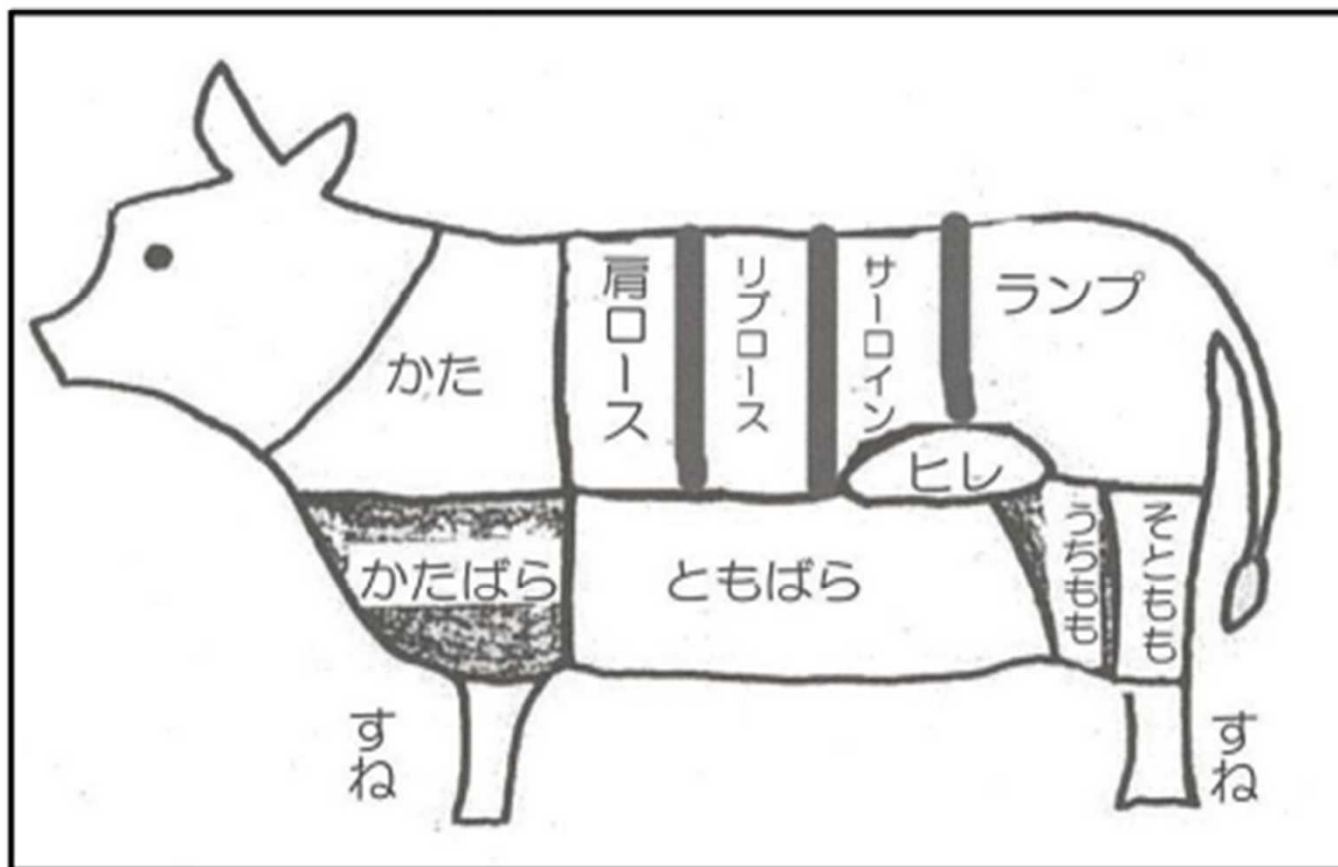
ベトナム 2,456 人	ミャンマー 2,176 人	中国 596 人
ネパール 218 人	インドネシア 154 人	韓国 117 人
台湾 82 人	タイ 53 人	スリランカ 40 人
フィリピン 32 人	バングラデシュ 13 人	ロシア連邦 12 人
アメリカ合衆国 12 人	モンゴル 10 人など	

試験内容の例

GTN

(1) 肉類について

① 牛肉の部位の特徴と主な適した料理



煮込み料理



しゃぶしゃぶ

(2) 野菜の下処理について

① 野菜の代表的な切り方

<p>こぐち ぎ 小口切り</p>  <p>ほそなが やさい わ ぎ 細長い野菜をうすい輪切 りします</p>	<p>なな き 斜め切り</p>  <p>ほそなが やさい なな 細長い野菜を斜めにして き 切ります。切り口を大きくし ます</p>	<p>らん ぎ 乱切り</p>  <p>いってい おお ふとくてい 一定の大きさで、不特定 かたち の形にして切ります</p>	<p>ささがき</p>  <p>ささ は 笹の葉のようにうすく切り ます</p>
<p>わ ぎ 輪切り</p>  <p>き くち えんけい 切り口が円形になるよう に、一定の大きさで切りま す</p>	<p>はんげつき 半月切り</p>  <p>わ ぎ は 輪切りしたものをさらに半 ぶん 分にします</p>	<p>いちよう ぎ いちよう切り</p>  <p>はんげつき はんぶん き 半月切りをさらに半分に切 ります</p>	<p>しきしぎ 色紙切り</p>  <p>ざいりょう ぜんご し かく 材料を3cm前後の四角に き 切ります</p>

外部のイベントやセミナーを活用

GTN

参加無料 入退場自由 履歴書不要 私服OK

外国人留学生のためのキャリアフェア2025

CAREER FAIR

For International Students in Japan

“外国人留学生”を積極採用する優良企業が大集合!

技術・人文知識・国際業務 特定活動46号

2026年3月卒業予定の
大学院生・大学生対象
合同企業説明会

第5回 インターナショナル ジョブフェア東京2025

5th International Job Fair Tokyo 2025

高度外国人材・特定技能 転職・就職フェア

2025 11/7 (金)・8 (土)

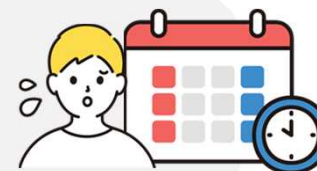
会場：東京都立産業貿易センター浜松町館
Venue: Tokyo Metropolitan Industrial Trade Center HAMAMATSUCHO-KAN



学内・外部セミナーやイベント＝企業と直接交流する機会
外国人特化の就職支援会社を活用

留学生が就職活動でよく失敗する理由

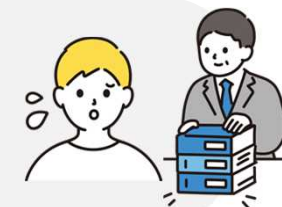
① 情報不足(在留資格別の仕事内容/企業情報)



② 日本語能力不足



③ 就活スケジュール



早めから日本の就職活動の”リアル”を経験させ、
準備・練習をさせることが大切。

- ・ 入学時から就職活動のスケジュールを提示、早めから準備・実践する
- ・ 在留資格別の仕事内容、求人情報の研究・指導する
- ・ 選択肢として、中小企業・県外も視野に入れる
- ・ 日本語能力試験のJLPT/BJTは必須、ポテンシャルも提示する
- ・ 敬語は入社後での活躍にも必要
- ・ アルバイト経験は、武器になる
- ・ なぜ日本に？今後のキャリアは？を言語化する
- ・ 外部のツールやイベントを積極的に活用する



ご清聴、ありがとうございました



株式会社グローバルトラストネットワークス

〒170-0013 東京都豊島区東池袋1-21-11 オーク池袋ビル2階

TEL：03-6804-6801 ホームページ：<https://www.gtn.co.jp/>

留学生への仕事探しや生活支援に**少しでもお悩みがある方は**
是非、ご連絡ください



- ✓ 就職の指導の仕方が分からない…
- ✓ 物件探しがうまくいかない…
- ✓ 生活サポートが大変…

こちらからお申し込みください

